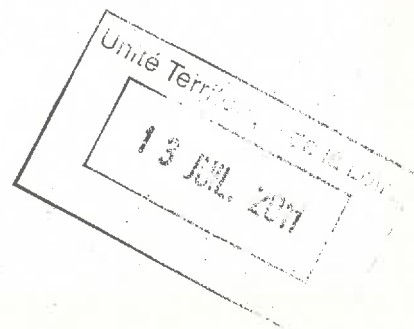




Liberté • Égalité • Fraternité  
RÉPUBLIQUE FRANÇAISE

PRÉFET DE LA LOIRE



**DIRECTION DÉPARTEMENTALE DE LA  
PROTECTION DES POPULATIONS**

*Service environnement et prévention des risques*

*Immeuble "le Continental"*

10 rue Claudius Buard CS 40272

42014 SAINT ETIENNE Cedex 2

**ARRETE N° 292-2011  
portant autorisation d'exploiter**

Le préfet de la Loire  
Chevalier de la Légion d'honneur

VU le code de l'environnement et notamment :

- le titre 1er du livre V relatif aux installations classées pour la protection de l'environnement),
- le titre 1er du livre II relatif à la loi sur l'eau ;

VU le code minier ;

VU les articles L.521-1 du code du patrimoine, relatifs à l'archéologie préventive ;

VU la loi n° 93-3 du 4 janvier 1993 relative aux carrières, codifiée pour partie ;

VU la nomenclature des installations classées ;

VU l'arrêté ministériel du 22 septembre 1994 relatif aux exploitations de carrières et aux installations de premier traitement des matériaux de carrières –modifié par l'arrêté ministériel du 24 janvier 2001- ;

VU l'arrêté interministériel du 1<sup>er</sup> février 1996 fixant le modèle d'attestation des garanties financières prévues à l'article 23-3 du décret n° 77-1133 du 21 septembre 1977 ;

VU l'arrêté ministériel du 10 février 1998 relatif à la détermination du montant des garanties financières de remise en état des carrières prévues par la législation des installations classées pour la protection de l'environnement ;

VU la demande en date du 4 janvier 2010 par laquelle la SAS IMERYS TC sise 1 rue des Vergers 69760 LIMONEST, sollicite l'autorisation d'exploiter une carrière d'argile sur le territoire de la commune de MABLY, lieu-dit "Les Tuileries", concernant les parcelles 80, 81, 89 pp, 90, 91, 128, 129, 130, 131, 132, 175 pp, 2981, 3347 pp, 3512, 3514, 3516, 3639 pp, 3641 pp, 3668 pp et 3670 d'une superficie totale de 258 990 m<sup>2</sup> ;

VU l'arrêté préfectoral du 27 septembre 2010 portant mise à l'enquête publique du 8 novembre 2010 au 9 décembre 2010 inclus de la demande susvisée ;

VU les plans, renseignements, engagements joints à la demande susvisée, et notamment l'étude d'impact ;

VU l'arrêté du 28 mars 2011 portant sursis à statuer sur cette demande ;

VU l'avis de l'autorité environnementale du 9 août 2010 ;

VU le dossier de l'enquête à laquelle il a été procédé, du 8 novembre au 9 décembre 2010, en application de l'article L 512-2 et des articles R 512-14 à R 512-18 du Code de l'Environnement,

VU les avis émis par :

M. le Commissaire Enquêteur,

le conseil municipal de Mably le 15 décembre 2010

le conseil municipal de Roanne le 20 décembre 2010

le conseil municipal de Riorges le 18 novembre 2010

le conseil municipal de Saint Romain la Motte le 4 novembre 2010

le conseil municipal de Noailly le 20 janvier 2011

M. le Délégué territorial de l'Agence régionale de santé, le 21 décembre 2010,

M. le Directeur Départemental des Territoires, le 21 décembre 2010,

M. le chef du service départemental de l'architecture et du patrimoine, le 13 octobre 2010,

M. le Directeur régional des affaires culturelles, le 25 octobre 2010,

M. le Directeur Départemental des Services d'Incendie et de Secours, le 10 décembre 2010,

VU le rapport de Monsieur le Directeur régional de l'environnement, de l'aménagement et du logement Rhône Alpes en date du

VU l'avis de la commission départementale de la nature, des paysages et des sites –formation carrière- en date du 13 mai 2011 ;

VU le schéma départemental des carrières approuvé le 22 novembre 2005 ;

VU les observations émises par l'exploitant sur le projet d'arrêté transmis ;

Considérant que l'étude faune/flore jointe au dossier de demande d'autorisation conclut à la nécessité de déposer un dossier de demande de dérogation spécifique pour la capture et le transport d'espèces protégées avant l'exploitation de la zone centrale accueillant le plan d'eau et au plus tard 5 ans avant le début des travaux de la quatrième phase ;

Considérant la nécessité de créer des milieux de substitution, pour remplacer le plan d'eau central, dont l'exploitation est prévue au présent arrêté, aptes à accueillir les espèces protégées identifiées dans l'étude faune/flore ;

Considérant que les conditions d'aménagement et d'exploitation définies par le présent arrêté, permettent de prévenir les dangers et inconvénients de la carrière eu égard aux intérêts mentionnés à l'article L.512-1 du code de l'environnement ;

SUR proposition de Monsieur le Secrétaire Général de la Préfecture de la LOIRE,

## ARRETE

### TITRE I - DONNÉES GÉNÉRALES À L'AUTORISATION

#### Article 1 : Autorisation

La SAS IMERYS TC dont le siège social est situé Parc d'activités de Limonest – Silic 3 – 1 rue des Vergers à 69760 LIMONEST, est autorisée, sous réserve du strict respect des prescriptions du présent arrêté, à poursuivre l'exploitation d'une carrière d'argile avec extension en profondeur, sur le territoire de la commune de MABLY au lieu dit "Les Tuileries" pour une superficie de 258 990 m<sup>2</sup>, dans les limites définies sur le plan joint au présent arrêté (plan cadastral).

NATURE DE L'ACTIVITE	VOLUME DE L'ACTIVITE	RUBRIQUE DE LA NOMENCLATURE	A ou D
Exploitation de carrière d'argile	Superficie totale sollicitée : 258 990 m <sup>2</sup>  Rythme d'exploitation moyen : 335 000 t/an  Rythme d'exploitation maximum : 450 000 t/an	2510.1	A

L'autorisation est accordée aux conditions du dossier de la demande et sous réserve du respect des prescriptions du présent arrêté.

Le présent arrêté vaut autorisation au titre de la loi sur l'eau.

Les prescriptions du présent arrêté sont applicables immédiatement à l'exception de celles pour lesquelles un délai est explicitement prévu. La mise en application, à leur date d'effet, de ces prescriptions entraîne l'abrogation de toutes les dispositions contraires ou identiques qui ont le même objet.

**Article 2 : Caractéristiques de l'autorisation :**

La parcelle concernée est la suivante :

	N° de parcelle	Superficie demandée (m <sup>2</sup> )	Occupation du sol
Renouvellement (Section C)	80	1180	Carrière
	81	720	
	89 pp	3473	
	90	1280	
	91	9234	
	128	29700	
	129	8120	
	130	16860	
	131	8565	
	132	43711	
	175 pp	10375	
	2981	51	
	3347 pp	21495	
	3512	1858	
	3514	34222	
	3516	15431	
	3639 pp	15930	
	3641 pp	15081	
	3668 pp	18190	
	3670	2814	
<b>TOTAL PROJET</b>		<b>258 990 m<sup>2</sup></b>	

L'autorisation est accordée pour une durée de 30 ans à compter de la notification du présent arrêté remise en état incluse.

Elle est accordée sous réserve des droits des tiers et n'a d'effet que dans les limites du droit à propriété du bénéficiaire et des contrats de forage dont il est titulaire.

La carrière doit être implantée, exploitée et remise en état conformément aux plans et données contenus dans le dossier de la demande en tout ce qu'ils ne sont pas contraires aux dispositions du présent arrêté.

La présente autorisation vaut pour une exploitation d'argile devant conduire en fin d'exploitation à la création d'un espace naturel.

La hauteur de la découverte est de 0,4 m environ,

La hauteur du gisement exploitable est de 60 m environ,

La cote (NGF) limite en profondeur est de 240 m,

Les réserves estimées exploitables sont de 5 698 000 m<sup>3</sup> environ, la production maximale annuelle autorisée de 450 000 tonnes.

## TITRE II - RÉGLEMENTATIONS GÉNÉRALES ET DISPOSITIONS PRÉLIMINAIRES

### Article 3 : Réglementation générale et police des carrières :

#### 3.1 : Réglementation générale :

L'arrêté ministériel du 22 Septembre 1994 relatif aux exploitations de carrières et aux installations de premier traitement des matériaux de carrières est applicable à cette exploitation.

#### 3.2 : Police des carrières

L'exploitant est également tenu de respecter les dispositions prescrites par :

- les articles L.175-3, L.152.1 et L.341-1 et suivants du code minier
- le décret n° 99-116 du 12 février 1999 relatif à l'exercice de la police des carrières en application de l'article 107 du code minier.
- le décret n° 80-331 du 7 mai 1980 modifié portant règlement général des industries extractives (RGIE)

### Article 4 : Directeur technique - Consignes- Prévention- Formation :

Le titulaire de l'autorisation d'exploiter doit déclarer au directeur régional de l'environnement, de l'aménagement et du Logement :

- le nom de la personne physique chargée de la **direction technique des travaux**.
- les **entreprises extérieures** éventuellement chargées de travaux et de tout ou partie de l'exploitation.

Il rédige par ailleurs le document de sécurité et de santé (DSS), les consignes, fixe les règles d'exploitation, d'hygiène et de sécurité. Il élabore les dossiers de prescriptions visés par les textes.

Il porte le **document de sécurité et de santé**, les **consignes** et **dossiers de prescriptions** à la connaissance du personnel concerné ou susceptible de l'être et des **entreprises extérieures** visées ci-dessus, les tient à jour, et réalise une analyse annuelle portant sur leur adéquation et sur leur bonne application par le personnel.

**Une formation à l'embauche et une formation annuelle** adaptées seront assurées à l'ensemble du personnel.

Le bilan annuel des actions menées dans les domaines de la sécurité et de la protection de l'environnement, la liste des participants à ces actions et formations est tenu à la disposition de la DREAL.

### Article 5 : Clôtures et barrières

Une clôture solide et efficace entretenue pendant toute la durée de l'autorisation doit être installée sur le pourtour de la zone d'extraction.

L'entrée de la carrière sera matérialisée par un dispositif mobile, interdisant l'accès en dehors des heures d'exploitation.

## **Article 6 : Dispositions préliminaires**

### **6.1 - Information du public**

L'exploitant est tenu, avant le début de l'exploitation, de mettre en place sur chacune des voies d'accès au chantier des panneaux indiquant en caractères apparents son identité, la référence de l'autorisation, l'objet des travaux et l'adresse de la mairie où le plan de remise en état du site peut être consulté.

### **6.2 - Bornage**

Préalablement à la mise en exploitation des carrières à ciel ouvert, l'exploitant est tenu de placer :

- des bornes en tous les points nécessaires pour déterminer le périmètre de l'autorisation,
- le cas échéant, des bornes de nivellement

Ces bornes doivent demeurer en place jusqu'à l'achèvement des travaux d'exploitation et de remise en état du site. La visualisation de ce périmètre sera réalisée par la clôture prévue à l'article 5 ci-avant.

Une copie du plan de bornage sera adressée, dès son établissement, à l'inspecteur des installations classées

### **6.3 - Accès des carrières**

L'accès à la voirie publique est aménagé de telle sorte qu'il ne crée pas de risque pour la sécurité publique et conformément au dossier de demande.

L'accès à la carrière est contrôlé durant les heures d'activité.

### **6.4 – Dispositions particulières**

**6.4.1** L'exploitant respecte les dispositions réglementaires de l'arrêté préfectoral du 26 juin 2003 relatif à la destruction de l'ambrosie (fauchage, arrachage, végétalisation des terres avant la germination des graines d'ambrosie...) pour limiter l'apparition et la prolifération de l'ambrosie.

**6.4.2** L'exploitant fait réaliser par un organisme compétent un suivi naturaliste incluant un bilan des aménagements paysagers effectués, et notamment des milieux humides de substitution. Ce suivi devra notamment permettre de vérifier l'aptitude des milieux reconstitués à maintenir la biodiversité du site.

Le suivi naturaliste fait l'objet d'un rapport tous les 5 ans, communiqué à la DREAL et à la DDT.

**6.4.3** L'exploitant dépose un dossier de demande de dérogation pour la capture et le transport d'espèces protégées, conformément à l'article L.411-2 du code de l'environnement, dans un délai de 10 ans maximum suivant l'entrée en vigueur du présent arrêté (soit 5 ans avant le début de la 4ème phase quinquennale).

## **TITRE III – EXPLOITATION**

## **Article 7 : Dispositions particulières d'exploitation**

### **7.1 - Décapage des terrains:**

Le décapage des terrains est limité aux besoins des travaux d'exploitation. Il est réalisé de manière sélective, de façon à ne pas mêler les terres végétales constituant l'horizon humifère aux stériles.

L'horizon humifère et les stériles sont stockés séparément et réutilisés pour la remise en état des lieux.

## 7.2 - Patrimoine archéologique :

Conformément à la loi du 27 septembre 1941 modifiée portant réglementation des fouilles archéologiques, toute découverte de vestiges archéologiques sera signalée sans délai à la mairie et à la direction régionale des affaires culturelles, avec copie à l'inspection des installations classées

## 7.3 - Épaisseur d'extraction :

L'extraction sera limitée en profondeur suivant le phasage défini ci-après :

	Phases d'exploitation					
	Phase 1 (5 ans)	Phase 2 (5 ans)	Phase 3 (5 ans)	Phase 4 (5 ans)	Phase 5 (5 ans)	Phase 6 (5 ans)
Niveaux les plus bas atteints (m NGF)	280 286	264 280	264 272	264 272 275	250	240

## 7.5 - Conduite de l'exploitation :

L'exploitation sera conduite suivant la méthode et le phasage définis dans la demande :

- Avancement de l'exploitation du sud vers le nord avec formation de 3 carreaux distincts (phases 1 à 4),
- Approfondissement avec obtention d'un carreau unique (phases 5 à 6).

## 7.6 - Distances limites et zones de protection :

L'accès aux zones dangereuses des travaux d'exploitation est interdit par une clôture efficace ou tout autre dispositif équivalent et le danger est signalé par des pancartes.

Le bord de l'excavation est maintenu à une distance horizontale telle que la stabilité des terrains avoisinants ne soit pas compromise avec un minimum de 10 mètres. En tout état de cause le niveau bas de l'exploitation sera arrêté de telle façon que la stabilité des terrains avoisinants ne soit pas compromise. Cette distance prend en compte la hauteur des excavations, la nature et l'épaisseur des différentes couches présentes sur toute cette hauteur.

L'exploitant doit prendre toutes dispositions d'usage pour les travaux au voisinage des lignes électriques et des canalisations enterrées.

## 7.7 - Registres et plans :

Il est établi un plan d'échelle adaptée à la superficie de l'exploitation. Ce plan est mis à jour au moins une fois par an.

Sur ce plan sont reportés :

- les limites du périmètre sur lequel porte le droit d'exploiter ainsi que ses abords dans un rayon de 50 mètres et avec un repérage par rapport au cadastre,
- les bords de la fouille,
- les courbes de niveau ou cotes d'altitude des points significatifs,
- les zones remises en état,
- des éléments de la surface dont l'intégrité de l'emprise conditionne le respect de la sécurité et de la salubrité publiques.

Sur ce plan sera inscrite la surface restant à exploiter.

Dans la première semaine du mois de janvier, et chaque année, ce plan, certifié et signé par l'exploitant, sera adressé au Directeur Régional de l'Environnement, de l'Aménagement et du Logement Rhône Alpes.

## TITRE IV - REMISE EN ETAT

### 8.1- Déroulement de la remise en état:

Le réaménagement paysager vise à créer une zone à vocation naturelle (cf. plan de remise en état annexé).

Cette remise en état s'effectuera au fur et à mesure de la progression de l'exploitation et intégrera les mesures conservatoires et compensatoires prévues dans le dossier de demande et notamment l'étude faune/flore d'octobre 2009 réalisée par le bureau d'études CESAME (cf. plan des mesures en annexe).

Les principales mesures de réaménagement comprennent :

- L'ensemble des merlons périmétriques de la carrière feront l'objet d'une plantation, avant le terme de la première phase quinquennale, comprenant une strate arborescente (Chêne pédonculé, Saule, Merisier...) et une strate arbustives (Charme...).
- Une partie centrale, représentant une majeure partie de la surface autorisée, qui présentera une succession de gradins et un plan d'eau en fond de fouille.

Les gradins de 2 mètres de hauteur pendant l'exploitation seront remodelés pour atteindre une hauteur de 8 mètres entrecoupés de banquettes de 4 mètres de large avec pour objectif d'obtenir une pente intégratrice de 28 °. Une partie sera remblayée pour obtenir une pente intégratrice finale de 32° avec des banquettes tous les 15 mètres. L'ensemble sera enherbé et avec création des bosquets entre les banquettes et de petites mares sur les banquettes (25 m² maximum, 50 à 80 cm de profondeur).

Le plan d'eau sera aménagé avec des pentes douces de 5 à 10° afin de favoriser le développement de la végétation. Le pétitionnaire propose de créer une roselière au nord du plan d'eau et de créer des doubles ou triples berges côté sud pour favoriser la végétation.

- Une zone Sud remblayée et réaménagée en prairie avec la création d'une mare d'environ 1000 m².
- La zone Nord, en bordure du CD n°39, déjà remise en état (zone végétalisée constituée essentiellement de chêne pédonculé, de peuplier noir et de saules) sera entièrement préservée.

### 8.2- Remblayage:

Le remblayage pendant et après exploitation est réalisé avec :

- les terres et matériaux stériles issus de la découverte du site,
- les déchets inertes de la briqueterie de MABLY constitués essentiellement d'argile cuite.

Tout autre apport de matériaux sur le site est interdit.

### 8.3 - Cessation d'activité définitive

**Lors de la mise à l'arrêt définitif de l'exploitation et au plus tard 6 mois avant la date d'expiration de l'autorisation, l'exploitant notifie au préfet la cessation d'activité, conformément aux articles R.512-74 et R.512-76 du code de l'environnement.**

Cette notification indique les mesures prises ou prévues pour assurer, dès l'arrêt de l'exploitation, la mise en sécurité du site, notamment :

- l'évacuation ou l'élimination des produits dangereux ainsi que des déchets présents sur le site ;
- les interdictions ou limitations d'accès au site ;
- la suppression des risques d'incendie et d'explosion ;
- la surveillance des effets de l'installation sur son environnement ;

et est accompagnée des pièces suivantes :

- le plan à jour des terrains d'emprise de l'installation accompagné de photographies ;

- un mémoire sur l'état du site. Ce mémoire précise les mesures prises ou prévues pour assurer la protection des intérêts mentionnés à l'article L 511-1 du code de l'environnement, compte tenu du ou des types d'usage prévus pour le site, et devra comprendre notamment :
- les mesures de maîtrise des risques liés aux sols, éventuellement nécessaires ;
- les mesures de maîtrise des risques liés aux eaux souterraines ou superficielles éventuellement polluées, selon leur usage actuel ou celui défini dans les documents de planification en vigueur ;
- en cas de besoin, la surveillance à exercer ;
- les limitations ou interdictions concernant l'aménagement ou l'utilisation du sol ou du sous-sol, accompagnées le cas échéant des dispositions proposées par l'exploitant pour mettre en œuvre des servitudes ou des restrictions d'usage.

## **TITRE V - PRÉVENTION DES POLLUTIONS :**

### **Article 9 - Dispositions générales:**

L'exploitant prend toutes les dispositions nécessaires dans la conduite de l'exploitation pour limiter les risques de pollution des eaux, de l'air ou des sols et de nuisance par le bruit et les vibrations et l'impact visuel. L'ensemble du site et ses abords placés sous le contrôle de l'exploitant sont maintenus en bon état de propreté. Les voies de circulation internes et aires de stationnement des véhicules sont aménagées et entretenues. Les véhicules sortant de l'installation ne doivent pas être à l'origine d'envols de poussières ni entraîner de dépôt de poussière ou de boue sur les voies de circulation publiques.

### **Article 10 - Pollution des eaux :**

#### **10.1 - Prévention des pollutions accidentelles**

I - Le ravitaillement est effectué hors site ou, à défaut, réalisé sur une aire étanche entourée par un caniveau et reliée à un point bas étanche permet la récupération totale des eaux ou des liquides résiduels. L'entretien des engins de chantier est effectué hors site.

II - Tout stockage d'un liquide susceptible de créer une pollution des eaux ou des sols est associé à une capacité de rétention dont le volume est au moins égal à la plus grande des deux valeurs suivantes

- 100 % de la capacité du plus grand réservoir;
- 50 % de la capacité des réservoirs associés.

Cette disposition ne s'applique pas aux bassins de traitement des eaux résiduaires.

III - Les produits récupérés en cas d'accident ne peuvent être rejetés et doivent être soit réutilisés, soit éliminés comme les déchets.

#### **10.2- Rejets d'eau dans le milieu naturel**

Les eaux canalisées rejetées dans le milieu naturel respectent les prescriptions suivantes:

- le pH est compris entre 5,5 et 8,5
- la température est inférieure à 30° C
- les matières en suspensions totales (MEST) ont une concentration inférieure à 35 mg/l ,
- la demande chimique en oxygène sur effluent non décanté (DCO) a une concentration inférieure à 125 mg/l
- les hydrocarbures ont une concentration inférieure à 10 mg/l

Ces valeurs limites sont respectées pour tout échantillon prélevé proportionnellement au débit sur 24 heures en ce qui concerne les matières en suspension, la demande chimique en oxygène et les hydrocarbures, aucun prélèvement instantané ne doit dépasser le double de ces valeurs limites.

S'il y a lieu, les eaux vannes des sanitaires et des lavabos seront traitées en conformité avec les règles sanitaires en vigueur.



### 10.3 - Surveillance de la qualité des rejets

L'efficacité des bassins de décantation est vérifiée par une analyse annuelle des eaux rejetées. En l'absence de rejet, un prélèvement est effectué dans le bassin.

Sont contrôlés pH, DCO, MES et teneur en hydrocarbures.

Un tel contrôle est renouvelée en cas de plainte fondée concernant la qualité des eaux rejetées.

### Article 11 - Pollution de l'air :

L'exploitant prend toutes dispositions utiles pour éviter l'émission et la propagation des poussières.

En tant que de besoin les pistes et voies de circulation empruntées par les véhicules et engins seront arrosées.

### Article 12 - Incendie et explosion :

L'installation est pourvue d'équipements de lutte contre l'incendie adaptés et conformes aux normes en vigueur. Ces matériels sont maintenus en bon état et vérifiés au moins une fois par an.

### Article 13 - Déchets :

Toutes dispositions sont prises pour limiter les quantités de déchets produits, notamment en effectuant toutes les opérations de valorisation possibles. Les diverses catégories de déchets sont collectées séparément puis valorisées ou éliminées vers des installations dûment autorisées.

### Article 14 - Bruits et vibrations :

L'exploitation est menée de manière à ne pas être à l'origine de bruits aériens ou de vibrations mécaniques susceptibles de compromettre la santé ou la sécurité du voisinage ou de constituer une gêne pour sa tranquillité.

#### 14.1 - Bruits

Les émissions sonores ne doivent pas être à l'origine, à l'intérieur des locaux riverains habités ou occupés par des tiers, que les fenêtres soient ouvertes ou fermées, et le cas échéant, en tous points des parties extérieures (cour, jardin, terrasse ...) de ces mêmes locaux, d'une émergence supérieure aux valeurs admissibles précisées dans le tableau suivant :

Niveau de bruit ambiant existant dans les zones à émergence réglementée	Émergence admissible pour la période allant de 7 h à 22 h, sauf dimanches et jours fériés	Émergence admissible pour la période allant de 22 h à 7 h, ainsi que les dimanches et jours fériés
Supérieur à 35 et inférieur ou égal à 45 dB (A)	6 dB (A)	4 dB (A)
Supérieur à 45 dB (A)	5 dB (A)	3 dB (A)

De plus, le niveau de bruit en limite de copropriété de l'exploitation ne devra pas dépasser, lorsqu'elle est en fonctionnement, 70 dB (A) pour la période de jour et 60 dB (A) pour la période de nuit, sauf si le bruit résiduel pour la période considérée est supérieur à cette limite.

Les véhicules de transport, les matériels de manutention et les engins de chantier utilisés à l'intérieur des carrières, et susceptibles de constituer une gêne pour le voisinage, doivent être conformes à la réglementation en vigueur. En particulier, les engins utilisés dans la carrière et mis pour la première fois en circulation après le 22/10/89 doivent répondre aux règles d'insonorisation fixées par le décret n° 95-79 du 23 janvier 1995.

L'usage de tous appareils de communication par voie acoustique (sirènes, avertisseurs, haut-parleurs, etc.) gênants pour le voisinage est interdit, sauf si leur emploi est réservé à la prévention ou au signalement d'incidents graves ou d'accidents ou à la sécurité des personnes.

#### **14.2 - Vibrations**

Les prescriptions de la circulaire du 23 juillet 1986 relative aux vibrations mécaniques émises dans l'environnement par les installations classées pour la protection de l'environnement sont applicables.

#### **14.3 - Contrôles**

Les contrôles acoustiques seront renouvelés régulièrement (au moins une campagne trisannuelle) ainsi qu'en cas de plaintes du voisinage. Dans ce dernier cas, les mesures seront confiées à un organisme indépendant.

Les résultats des contrôles seront transmis à l'inspecteur des installations classées et tenus à la disposition du maire de la commune.

Tous les contrôles sont à la charge de l'exploitant.

### **TITRE VI - DISPOSITIONS ADMINISTRATIVES :**

#### **Article 15 : Garanties financières :**

Avant de débiter les travaux d'extraction autorisés au titre du présent arrêté, l'exploitant doit fournir le document attestant la constitution des garanties financières dont le montant et les modalités d'actualisation sont fixés dans l'annexe jointe.

#### **Article 16 : Modification**

Toute modification envisagée par l'exploitant aux installations, à leur mode d'utilisation ou à leur voisinage, de nature à entraîner un changement notable des éléments du dossier de demande d'autorisation ou des prescriptions du présent arrêté sera portée, avant sa réalisation, à la connaissance du préfet avec tous les éléments d'appréciation.

#### **Article 17 : Accident ou incident**

Indépendamment de la déclaration d'accident prévue par les dispositions de police visées à l'article 3.2 ci-dessus, tout accident ou incident susceptible de porter atteinte aux intérêts mentionnés à l'article L 511-1 du code de l'environnement être signalé immédiatement à l'inspecteur des installations classées.

Sauf exception dûment justifiée, en particulier pour des motifs de sécurité, il est interdit de modifier en quoi que ce soit l'état des installations où a eu lieu l'accident ou l'incident tant que l'inspecteur des installations classées n'en a pas donné son accord et, s'il y a lieu, après autorisation de l'autorité judiciaire, indépendamment des dispositions de police prévues par le R.G.I.E..

#### **Article 18 : Contrôles et analyses**

L'inspecteur des installations classées pourra demander que des prélèvements, des contrôles ou des analyses soient effectués par un organisme indépendant, dont le choix sera soumis à son approbation, s'il n'est pas agréé à cet effet, dans le but de vérifier le respect des prescriptions du présent arrêté ; les frais occasionnés par ces interventions seront supportés par l'exploitant.

Il pourra demander en cas de nécessité la mise en place et l'exploitation aux frais de l'exploitant d'appareils pour le contrôle des émissions, des bruits, des vibrations ou des concentrations des matières polluantes dans l'environnement.

**Article 19 : Enregistrements, rapports de contrôle et registres**

Tous les enregistrements, rapports de contrôle et registres mentionnés dans le présent arrêté seront conservés respectivement durant un an, deux ans, et cinq ans à la disposition de l'inspecteur des installations classées qui pourra, par ailleurs, demander que des copies ou synthèses de ces documents lui soient adressées.

**Article 20 : Délais et voies de recours :**

La présente décision peut être déférée au Tribunal Administratif de LYON

-Pour l'exploitant, le délai de recours est de deux mois. Ce délai commence à courir du jour où la présente a été notifiée.

-Pour les tiers, le délai de recours est de un an. Ce délai commence à courir à compter de la publication ou de l'affichage de la décision ou prolongé de six mois après la publication ou l'affichage de la décision, si la mise en service n'est pas intervenue dans les six mois.

**Article 21 : Publication :**

Conformément aux dispositions réglementaires en vigueur, un extrait du présent arrêté, énumérant les conditions auxquelles l'autorisation est accordée, sera affiché à la mairie de MABLY pendant une durée minimum d'un mois avec mention de la possibilité pour les tiers de consulter sur place, ou à la Direction départementale de la Protection des populations le texte des prescriptions; procès-verbal de l'accomplissement de cette formalité sera dressé par les soins du maire.

Un avis sera inséré, par les soins du Préfet, et aux frais de l'exploitant, dans deux journaux locaux ou régionaux, diffusés dans tout le département.

**Article 22 : Exécution**

Monsieur le Sous-Préfet de ROANNE, Monsieur le Directeur régional de l'environnement, de l'aménagement et du logement, inspecteur des installations classées, Monsieur le le Directeur départemental de la protection des populations et Monsieur le Maire de MABLY sont chargés, chacun en ce qui le concerne, de l'exécution du présent arrêté.

Fait à Saint-Etienne, le 30 JUIN 2011

Pour le Préfet  
et l'Administration  
Le Secrétaire Général

Patrick FERN



12/12

Copie adressée à :

- Monsieur le Directeur de la société IMERYS TC  
Parc des activités  
1 rue des Vergers  
69760 LIMONEST
- M. le Sous-Préfet de ROANNE
- M. le Maire de MABLY
- Monsieur le Directeur des Territoires
- Monsieur le Chef du service départemental de l'architecture et du patrimoine
- Monsieur le Délégué territorial de l'agence régionale de la santé
- L'Inspecteur des Installations Classées, Direction Régionale de l'Environnement, de l'Aménagement et du Logement Loire
- Monsieur Jacques RIFFARD  
chemin des Lorisses  
42370 SAINT HAOND LE CHATEL
- M. le Directeur Régional des Affaires Culturelles (DRAC)  
Le Grenier de l'Abondance  
6 Quai St-Vincent  
69283 LYON CEDEX 01
- Archives
- Chrono

## ANNEXE à l'arrêté préfectoral du .....

## GARANTIES FINANCIÈRES

1. La durée de l'autorisation est divisée en période quinquennale. A chaque période correspond un montant de garanties financières permettant la remise en état maximale au sein de cette période. Le schéma d'exploitation et de remise en état en annexe présente les surfaces à exploiter et les modalités de remise en état pendant ces périodes.

Le montant des garanties permettant d'assurer la remise en état de la carrière, à chacun des termes des périodes quinquennales est :

Phases d'exploitation	Période	Montant
Phase 1	2011 - 2016	388 103 €
Phase 2	2016 - 2021	407 996 €
Phase 3	2021 - 2026	444 641 €
Phase 4	2026 - 2031	490 925 €
Phase 5	2031 - 2036	341 726 €
Phase 6	2036 - 2041	83 340 €

2. L'acte de cautionnement solidaire est établi conformément au modèle annexé à l'arrêté interministériel du 1<sup>er</sup> février 1996 et porte sur une durée minimum de 5 ans. Cette durée peut être exceptionnellement réduite pour la dernière phase (en rapport avec l'échéance d'autorisation).
3. Aménagement préliminaires et notification de la constitution des garanties financières :

L'exploitant doit, avant le début de l'extraction, avoir réalisé les travaux et satisfait aux prescriptions mentionnées aux articles 4, 5, 6.1 à 6.3 du présent arrêté. Dès que ces aménagements ont été réalisés, l'exploitant adresse au préfet l'acte de cautionnement solidaire établissant la constitution des garanties financières selon le modèle défini à l'arrêté interministériel du 1<sup>er</sup> février 1996.

4. L'exploitant adresse au préfet le document établissant le renouvellement des garanties financières en notifiant la situation de l'exploitation et l'achèvement de la fin de réaménagement de la dernière phase d'exploitation 6 mois au moins avant le terme de chaque échéance.

Modalités d'actualisation du montant des garanties financières :

Tous les cinq ans, le montant des garanties financières est actualisé compte tenu de l'évolution de l'indice TP01.

Lorsqu'il y a une augmentation supérieure à 15 % de l'indice TP01 sur une période inférieure à cinq ans, le montant des garanties financières doit être actualisé dans les six mois suivant l'intervention de cette augmentation.

L'actualisation des garanties financières relève de l'initiative de l'exploitant. A compter du premier renouvellement des garanties financières, le montant des garanties financières à provisionner l'année n ( $C_n$ ) et devant figurer dans le document d'attestation de la constitution de garanties financières est obtenu par la formule suivante :

$$C_n = C_R \cdot (\text{Index}_n / \text{Index}_P) \cdot [(1 + \text{TVA}_n) / (1 + \text{TVA}_R)]$$

Avec :

$C_R$  : montant de référence des garanties financières.

$Index_n$  : indice TP01 au moment de la constitution du document d'attestation de la constitution des garanties financières (*consultable au BO de l'équipement*).

$Index_R$  : indice TP01 utilisé pour l'établissement du montant de référence des garanties financières fixé par l'arrêté préfectoral ou, dans la plupart des cas pour les carrières conservant comme montant de référence le montant forfaitaire calculé en application des dispositions de l'arrêté du 10 février 1998,  $Index_n =$  Indice TP01 de février 1998 = 416,2.

$TVA_n$  : taux de la TVA applicable au moment de la constitution du document d'attestation de la constitution des garanties financières.

$TVA_R$  : taux de la TVA applicable à l'établissement de l'arrêté préfectoral fixant le montant de référence des garanties financières. Pour les carrières conservant comme montant de référence le montant forfaitaire calculé en application des dispositions de l'arrêté du 10 février 1998,  $TVA_R = 0,206$ .

En général on aura donc :

$$C_n = C_R \cdot (Index_n / 416,2) \cdot (1 + TVA_n) / 1,206$$

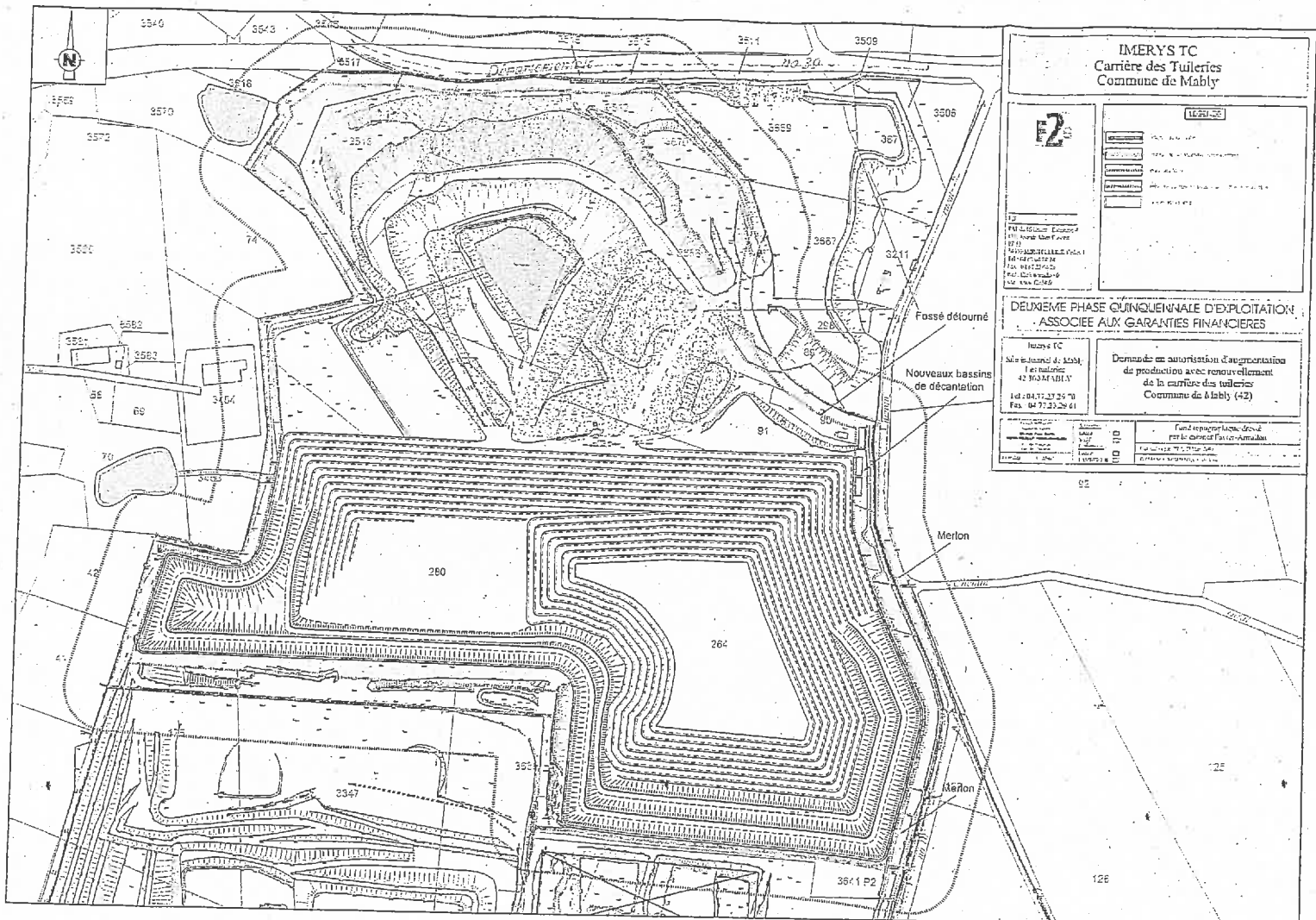
5. Toute modification des conditions d'exploitation conduisant à une augmentation du montant des garanties financières doit être subordonnée à la constitution de nouvelles garanties financières.
6. L'extraction de matériaux commercialisables ne doit plus être réalisée un an avant la date d'expiration de l'autorisation

L'exploitant notifie à cette date au préfet, l'arrêt des extractions, l'état des lieux et les conditions de remise en état définitive.

La remise en état est achevée 6 mois avant la date d'expiration de l'autorisation

7. L'absence de garanties financières entraîne la suspension de l'activité, après mise en oeuvre des modalités prévues à l'article L.514-1 du code de l'environnement





**IMERYs TC**  
 Carrière des Tuileries  
 Commune de Mably

**12**

PROJET DE  
 1. Aménagement  
 2. Travaux de terrassement  
 3. Travaux de construction  
 4. Travaux de finition  
 5. Travaux de maintenance

**12**

PROJET DE  
 1. Aménagement  
 2. Travaux de terrassement  
 3. Travaux de construction  
 4. Travaux de finition  
 5. Travaux de maintenance

**DEUXIEME PHASE QUINQUENNALE D'EXPLOITATION**  
 ASSOCIEE AUX GARANTIES FINANCIERES

Imerys TC  
 Site industriel de Mably  
 42 100 MABLY  
 Tel : 04 77 37 25 70  
 Fax : 04 77 37 25 41

**Demande en autorisation d'augmentation de production avec renouvellement de la carrière des tuileries**  
 Commune de Mably (42)

Fond repartitionné, déposé  
 par le conseil d'administration  
 le 10/05/2012



